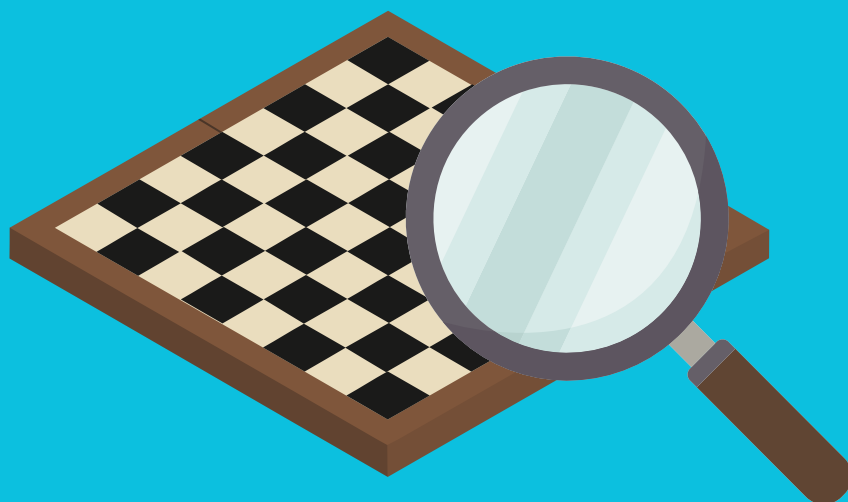


FUNDAMENTY SZACHOWE

OCENA POZYCJI

Prosty 5-etapowy proces



I M M A R C I N M O L E N D A

SPIS TREŚCI

1

WPROWADZENIE

Ważność oceny pozycji w szachach..... 3

Pozycja testowa..... 4

Rozwiązanie 5

2

5 - ETAPOWY PROCES OCENY POZYCJI

Intro..... 6

I. Sytuacja Materialna..... 7

II. Bezpieczeństwo Króli..... 9

III. Aktywność Twoich Figur..... 10

IV. Aktywność Figur Przeciwnika..... 12

V. Struktura Pionowa..... 14

PODSUMOWANIE..... 16

3

TEST KOŃCOWY

Zadania 1-4..... 18

Zadania 5-8..... 19

Zadania 9-12..... 20

Zadania 13-15..... 21

4

ROZWIĄZANIA

Rozwiązania 1-5..... 22

Rozwiązania 6-10..... 23

Rozwiązania 11-15..... 24

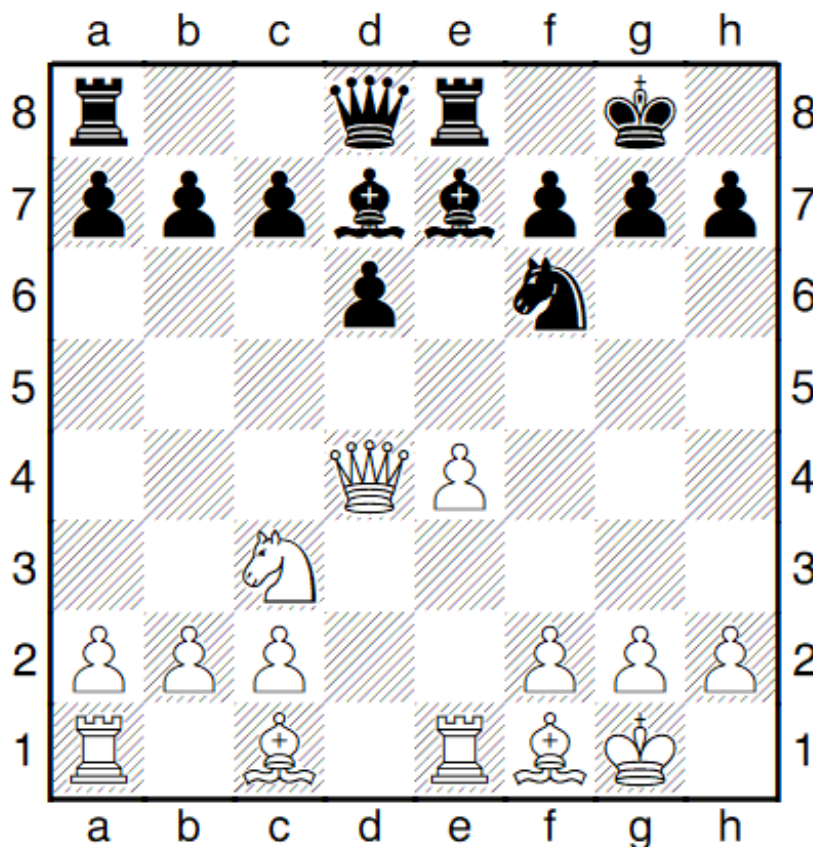
OCENA POZYCJI W SZACHACH

Jednym z najważniejszych elementów w szachach jest umiejętność oceny aktualnej sytuacji na szachownicy. To właśnie dzięki niej jesteśmy w stanie skonstruować plan oraz na bieżąco dostosowywać swoją strategię. Zawodnik, który potrafi ocenić pozycję z wysoką dokładnością, zwiększy wielokrotnie swoje szanse na wygranie partii.

Wielu początkujących szachistów wychodzi z założenia: „**po prostu zrobię ruch, a potem się zobaczy**”, jednak będąc szczerym, jest to idealny przepis na wielką katastrofę w partii. Tego typu błąd popełniany jest notorycznie w partiach turniejowych, a jeszcze więcej podczas partii internetowych. Oczywiście, sama sztuka ewaluacji nie jest prosta, ale zdecydowanie opłaci nam się w długim terminie.

Wyrobienie sobie nawyku poprawnej oceny pozycji jest kluczowe w rozwoju szachisty, dlatego też powinniśmy wykorzystywać **5 – etapowy system oceny pozycji**, który poprowadzi nas przez każdy istotny element na szachownicy. Zanim jednak przejdziemy do teorii, proszę Cię o spojrzenie na pozycję na następnej stronie i podanie swojej własnej oceny aktualnej sytuacji na szachownicy.

Tarrasch - Fogel, Norymbergia 1910



Białe zaczynają

PYTANIE: Jak oceniasz pozycję na szachownicy?

- Białe mają lepszą pozycję
- Pozycja jest równa
- Czarne mają lepszą pozycję

Jaka jest Twoja ocena?

Poprawną odpowiedzią jest **Białe mają lepszą pozycję.**

Teraz podam kilka istotnych czynników, które pozwalają nam na taką ewaluację:

- Przewaga przestrzeni
- Aktywność figur
- Bezpieczeństwo króla
- Struktura pionowa
- Możliwości przeprowadzenia ataku na przeciwnika

Pomimo tego, że Czarne nie przegrywają od razu, ich pozycja jest bardzo nieprzyjemna. Mówiąc w skrócie – Czarne **nie mają kontrgry**, gdy Białe w tym samym czasie będą powoli poprawiały swoje figury i kreowały atak na Czarnego króla.

ANALIZA POZYCJI W FORMIE VIDEO



(KLIKNIJ)

5 - etapowy proces oceny pozycji

Po dłuższym wprowadzeniu możemy przejść do 5 etapowego systemu oceny pozycji. Samą sytuację na szachownicy dzielimy na pięć istotnych elementów:

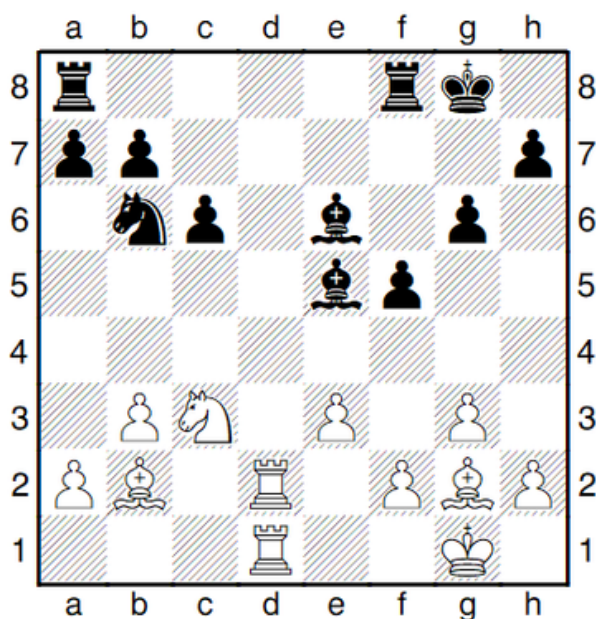
- **Sytuacja materialna**
- **Bezpieczeństwo króli**
- **Aktywność Twoich figur**
- **Aktywność figur przeciwnika**
- **Struktura pionowa**

Dzięki rozpatrzeniu każdego punktu z osobna, jesteśmy w stanie uzyskać pełny obraz aktualnej sytuacji na szachownicy. Bardzo ważne jest to, aby nie zapomnieć o żadnym punkcie z tej listy, ponieważ może pojawić się ryzyko pominięcia kluczowego elementu w pozycji. Teraz nadszedł czas na rozwinięcie każdego elementu z osobna:

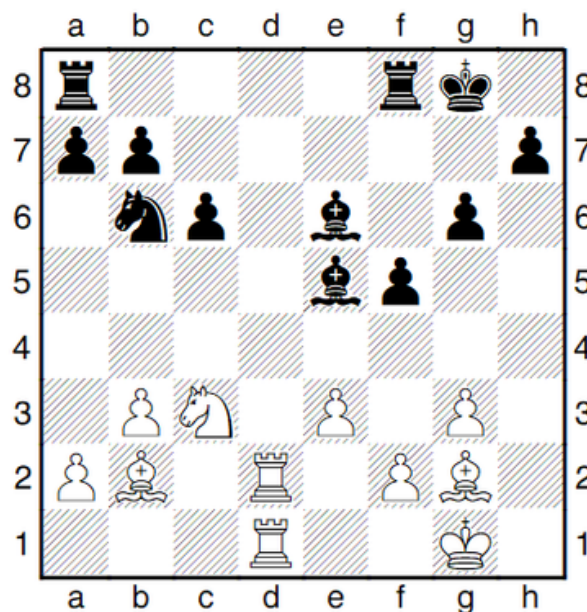
I. Sytuacja materialna

ZAWSZE w pierwszej kolejności **policz materiał na szachownicy!** Jest to niewątpliwie najprostszyc etap do zrealizowania w kontekście procesu oceny pozycji. Kiedy widzimy, że posiadamy przewagę materialną, możemy stwierdzić, że jest spory potencjał na przewagę, ale finalną ocenę podejmujemy po zrealizowaniu wszystkich punktów.

POZYCJA "A"



POZYCJA "B"



PYTANIE: Czy widzisz różnicę pomiędzy pozycjami?

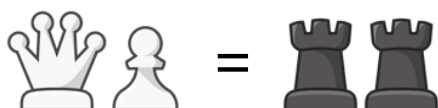
Gdy porównamy dwie przedstawione wyżej pozycje, możemy powiedzieć, że pomiędzy nimi nie ma różnicy. Jednak, jeśli dokładnie policzymy figury i pionki to okaże się, że w pozycji po prawej stronie **brakuje pionka** na polu h2! Mimo, że różnica wydaje się znikoma to jednak pion różnicy sprawia, że z lepszej sytuacji dla Białego (pozycja po lewej), robi się lepsza sytuacja dla Czarnego (pozycja po prawej). Dlatego, też tak istotne jest aby na samym początku procesu policzyć wszystkie figury oraz pionki.

Dosyć istotnym punktem jest zauważenie czy przypadkiem pomimo równowagi materialnej nie ma różnic dynamicznych. Dwoma najczęstszymi przykładami są:

■ Dwie lekkie za Wieżę + Pionka



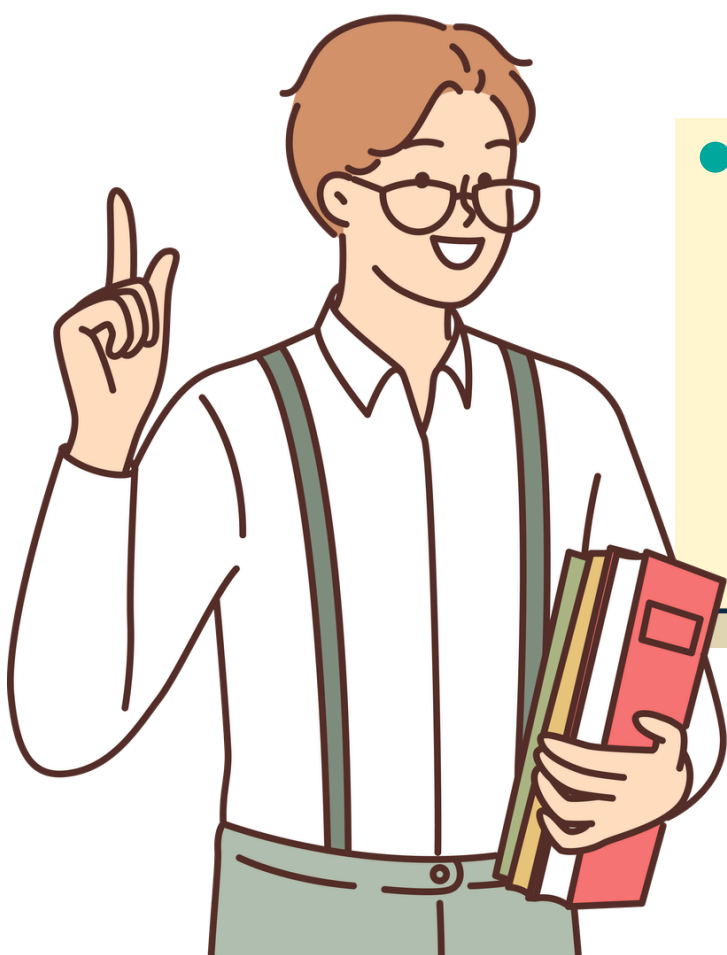
■ Hetman + Pion za dwie Wieże



W większości przypadków to właśnie 2 figury będą silniejsze. Jednak należy pamiętać, że tylko ten czynnik nie definiuje ostatecznej oceny pozycji.

II. Bezpieczeństwo Króla

Bardzo ważny punkt do zapamiętania. **Partia kończy się gdy jedna ze stron dostanie mata**, nawet gdy masz przewagę hetmana, wieży czy kilku innych figur wynik się nie zmieni. Dlatego tak istotne jest aby za każdym razem zobaczyć jak bezpieczne są oba króle. To da Ci bardzo dobry pogląd na to na ile możesz sobie pozwolić oraz na ile pozwoli sobie przeciwnik. **Zawsze pamiętajcie o ROSZADZIE!** Czasami zawodnicy idą do ataku nieprzygotowani z królem w centrum - jak to się kończy? Zazwyczaj bardzo szybką porażką!



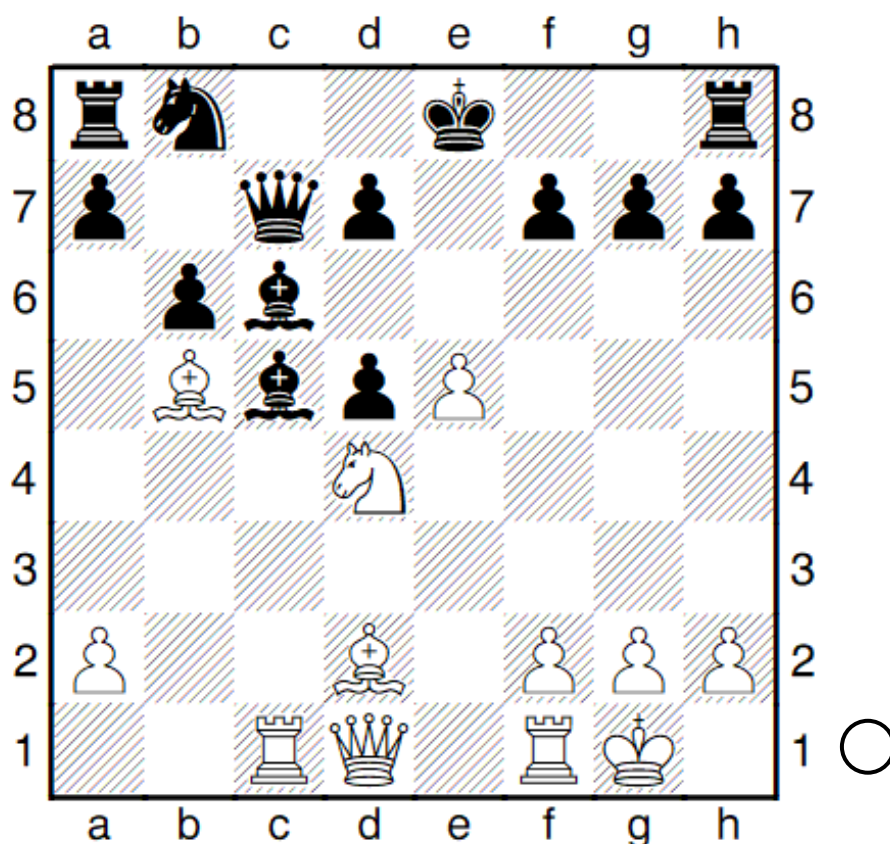
Strona z bezpieczniejszym królem może pozwolić sobie na:

1. Presję na różnych skrzydłach
2. Atak na króla przeciwnika

III. Aktywność Twoich figur

W tym punkcie procesu oceny pozycji musimy bliżej przyjrzeć się swoim figurom. **Oceniamy każdą Naszą figurę z osobna!** Nie możemy pominąć ani jednej. Jeśli byśmy to zrobili, nasz finalny obraz oceny byłby wypaczony. Spójrz na pozycję poniżej i spróbuj ocenić każdą figurę. Wykorzystaj 3 stopniową skalę klasyfikacji:

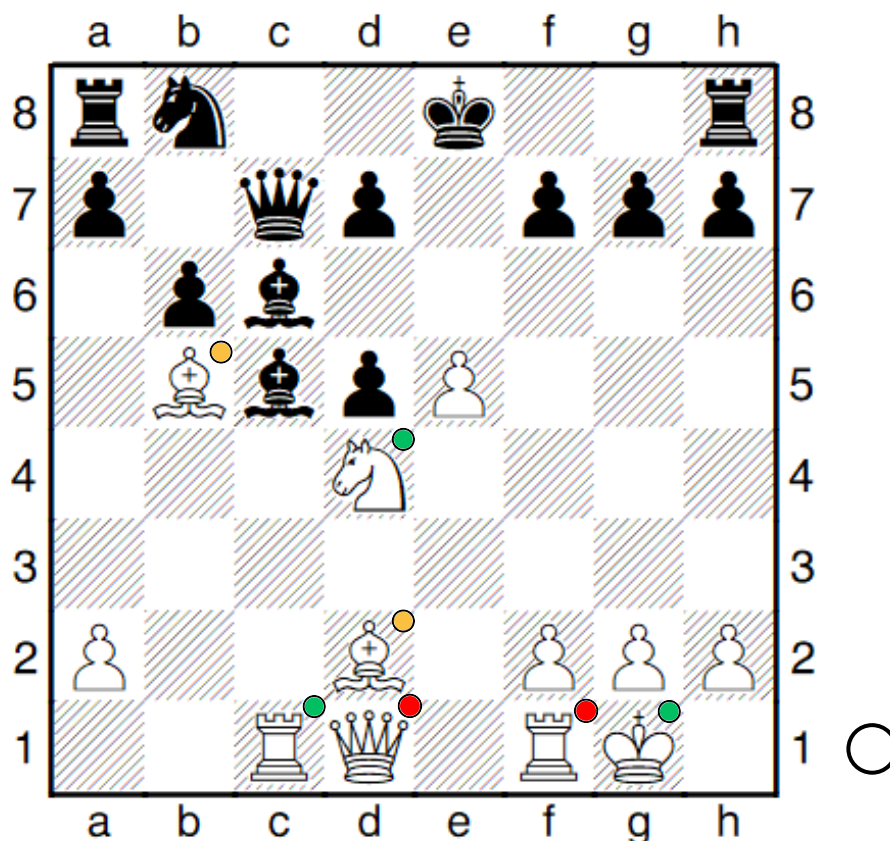
- **Dobrze ustawiona figura** - jest na perfekcyjnym polu
- **Średnio ustawiona figura** - można ją jeszcze poprawić
- **Źle ustawiona figura** - brak aktywności/koordynacji



ZADANIE: Jak oceniasz aktywność figur Białego?

Udało Ci się ocenić wszystkie figury Białego?

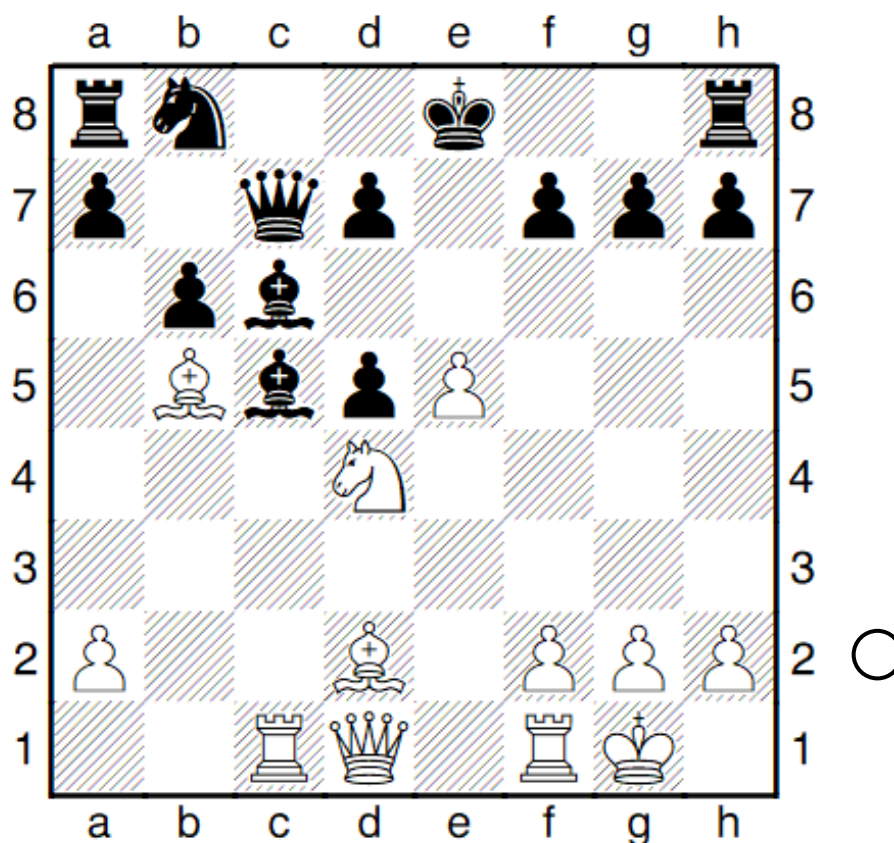
Jeśli tak, to sprawdź swoje rozwiązanie z poprawną odpowiedzią!



Oceniając pozycję nie da się nie zauważyć, że Czarne posiadają aż dwa pionki więcej. To oznacza, że Białe muszą działać bardzo szybko oraz rekompensować swoją grę za pomocą dużej aktywności figur. Dlatego też świetnie ustawiony skoczek w centrum oraz wieża wiążąca przeciwnika po linii “c” należą do kategorii “zielonych”. Dlaczego króla zaliczamy do świetnie ustawionej figury? Otóż dlatego, że jest bardzo bezpieczny i nie wymaga dodatkowej obrony. Z drugiej strony Naszą najgorszą figurą jest wieża na polu “f1” oraz hetman z uwagi na brak wpływu na grę. Co do pary gońców, to można powiedzieć, że nie są to złe figury, ale biorąc pod uwagę kierunek ataku, można je delikatnie przestawić.

IV. Aktywność figur przeciwnika

W tym punkcie robimy dokładnie to samo co punkcie wcześniejszym, czyli staramy się dokładnie ocenić **każdą figurę**, **ale tym razem w obozie przeciwnika**. Po raz kolejny postaraj się ocenić pozycję z wykorzystaniem 3 stopniowej klasyfikacji.



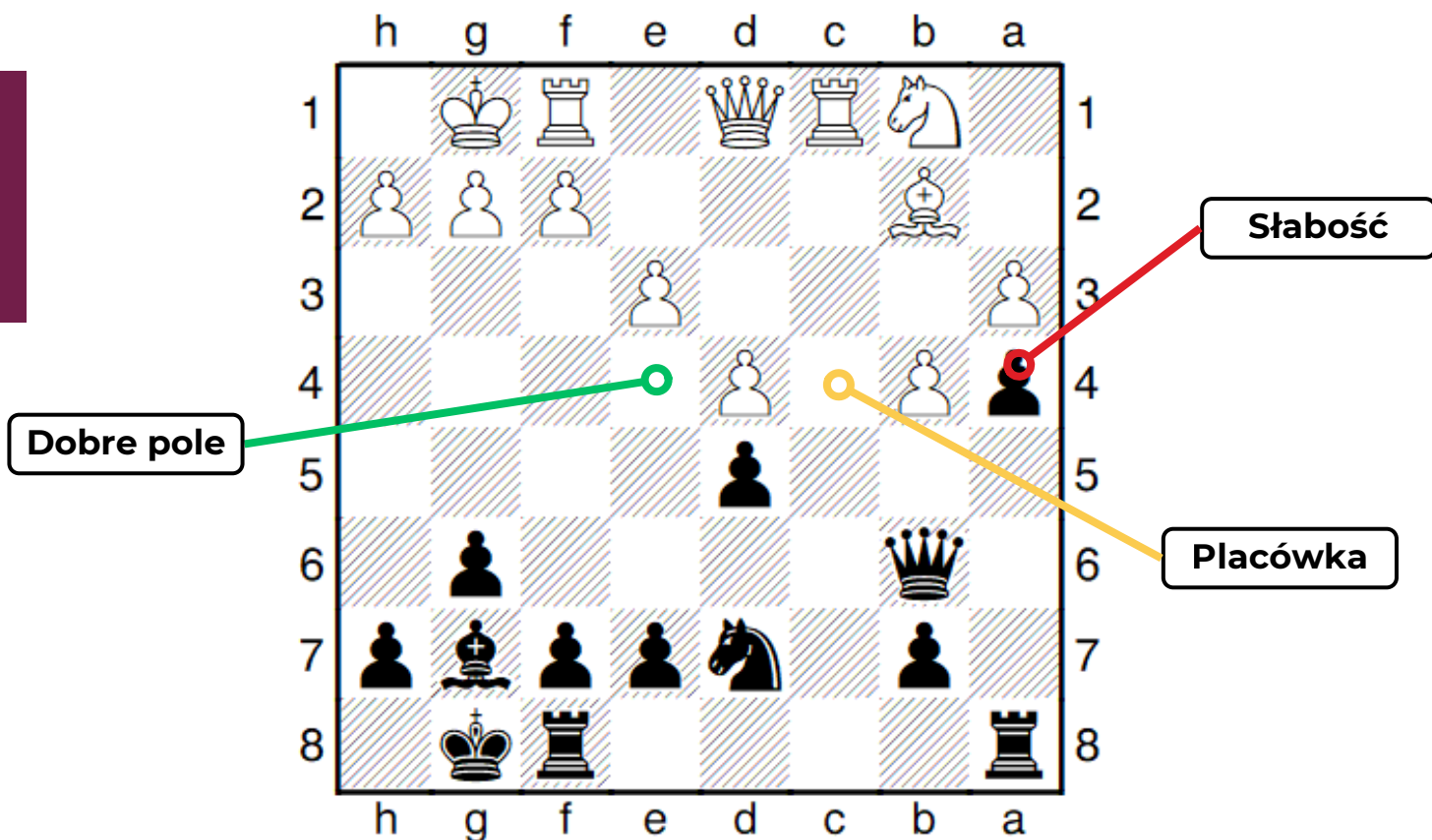
ZADANIE: Jak oceniasz aktywność figur Czarnego?

V. Struktura pionowa

Zdecydowanie najbardziej złożony punkt w którym uwzględniamy oraz szukamy takich elementów jak:

- **Ustawienie pionów** – wyspy pionowe, zdublowane piony itd.
- **Słabe piony** – izolaki, odstałe pionki, słabości pionowe itp.
- **Słabe pola** - głównie w obozie przeciwnika,
- **Placówki / Silne pola** – pola na które możemy postawić nasze figury znacząco zwiększając presję na pozycję przeciwnika.

Nakamura Hikaru - Molenda Marcin, Internet, 2023



Dodatkowe pytania

Po przebrnięciu przez cały 5 – etapowy proces oceny pozycji, bardzo korzystnym nawykiem jest podsumowanie wszystkich zebranych informacji oraz zadanie **2 pytań podsumowujących**. Dzięki nim unikniemy Nam dobrze znanych “blunderów” oraz uzyskamy pewność co do podejmowanych działań na szachownicy.

1

Jaka jest idea przeciwnika?

Obowiązkowe pytanie pozwalające uniknąć wielu niepotrzebnych podstawek oraz umożliwia zapoznanie się z potencjalną ideą przeciwnika. Czasami zdarza się podstawienie prostego motywu taktycznego, tylko i wyłącznie przez pominięcie tego pytania.

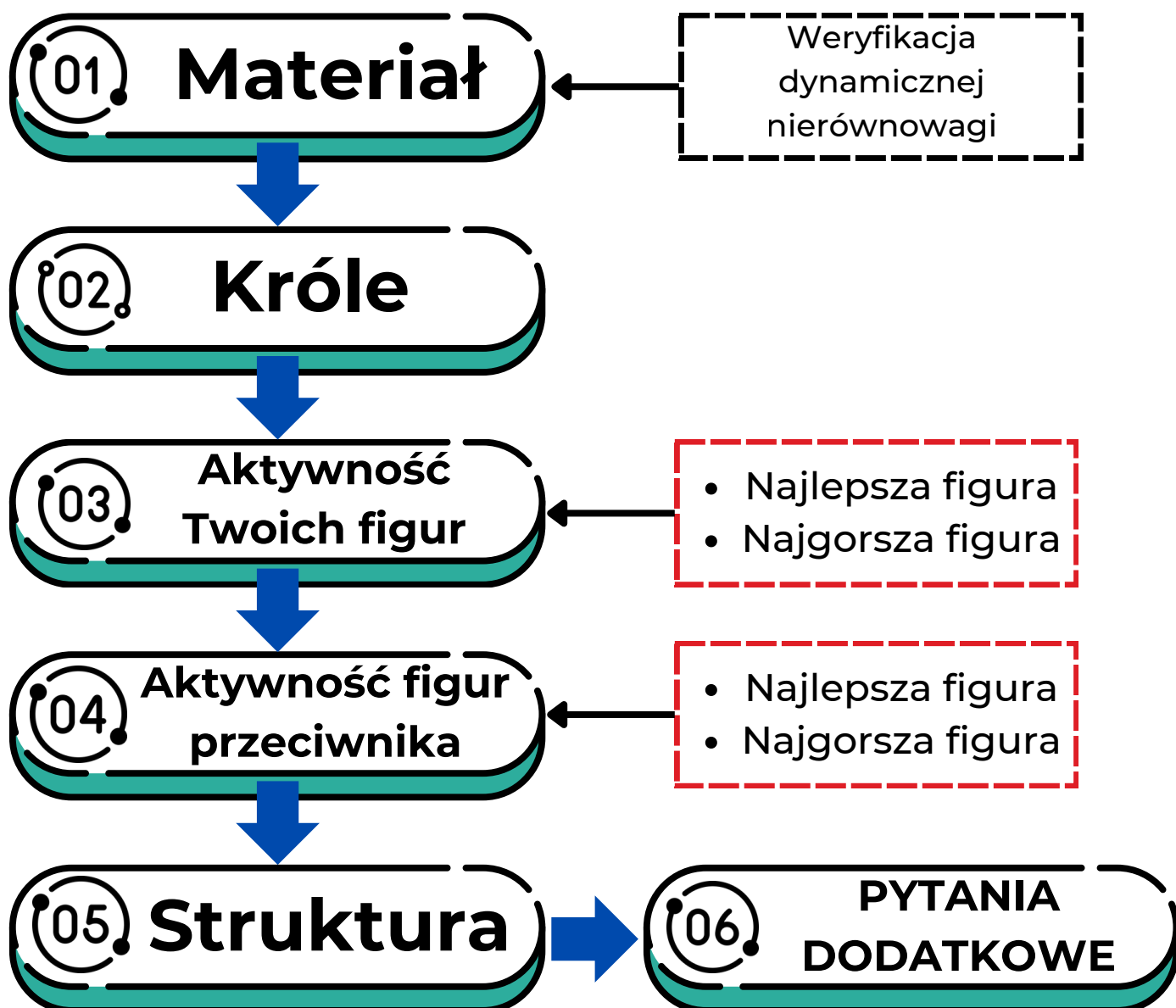
2

Na którym skrzydle powinienem grać?

Szalenie istotne pytanie jeśli chodzi o tworzenie planu gry! Bardzo ważne jest aby konkretnie zdecydować się na którym skrzydle będziemy kontynuowali nasze działania - może to być skrzydło królewskie, hetmańskie albo swojego rodzaju mix grania po obu stronach szachownicy. Niemniej jednak, **należy zawsze podając decyzję w którym kierunku będziemy grali**. Dzięki temu oszczędzimy czas oraz stworzymy możliwie największą presję na naszym przeciwniku.

PODSUMOWANIE

Ocena pozycji na pierwszy rzut oka może wydawać się skomplikowana, jednak im więcej razy będziemy przechodzili przez 5 – etapowy proces, tym szybciej wejdzie nam to w nawyk. Szalenie istotną rolę w całym procesie ewaluacji odgrywają tutaj **pytania dodatkowe**, które pozwalają chłodnym okiem dostrzec potencjalne zagrożenia oraz podsumować dotychczasowo zebrane informacje.



SPRAWDŹ SWOJĄ WIEDZĘ!

Na sam koniec przygotowałem dla Ciebie **test końcowy**, który pozwoli Ci sprawdzić nowo nabytą wiedzę w praktyce. Aby go solidnie przerobić zachęcam do:

- Analizy każdej pozycji na szachownicy
- Spędzeniu maksymalnie 15 minut nad każdą pozycją
- Zapisaniu swoich odpowiedzi w zeszycie/tablecie/na kartce
- Nie przestawiania figur na szachownicy

Zadania podzieliłem na 4 poziomy:

ŁATWY ★

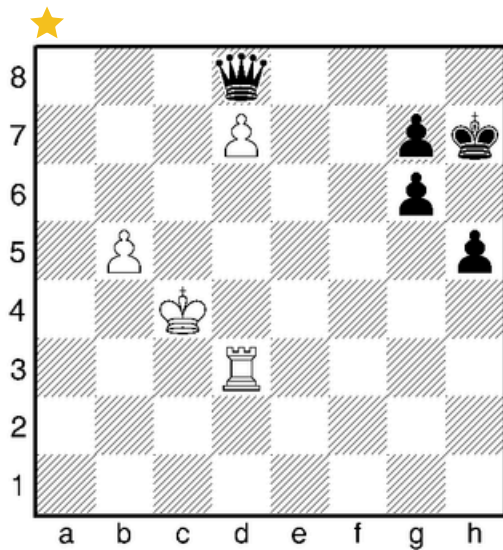
ŚREDNI ★★

TRUDNY ★★★

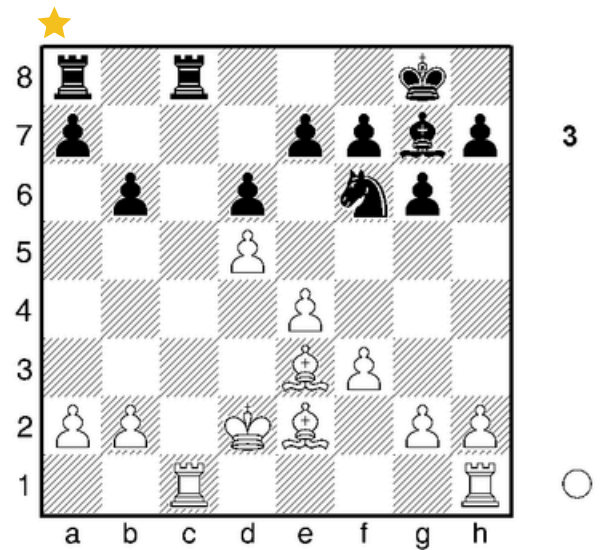
EKSPERT ⚠ → rozwiązujesz na własne ryzyko!

POWODZENIA!

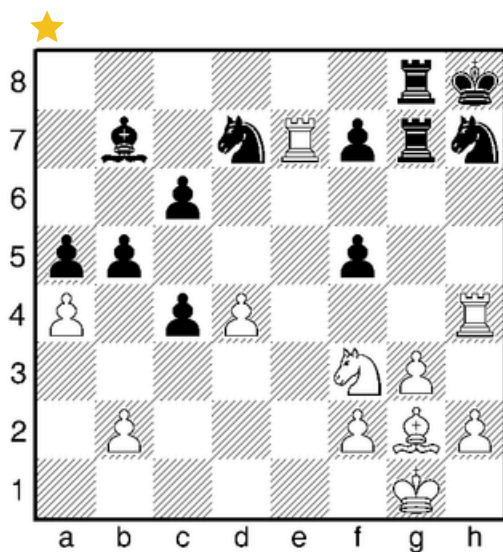
□ Carlsen, Magnus
 ■ Caruana, Fabiano



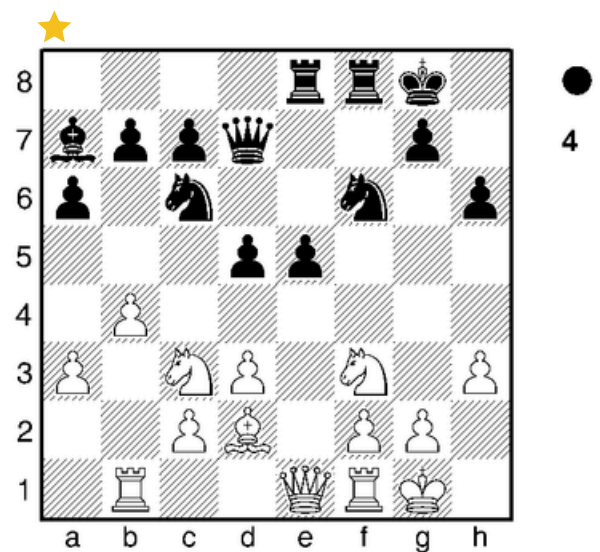
□ Polugaevsky, Lev
 ■ Ivkov, Borislav



□ Molenda, Marcin
 ■ Gavrilescu, David

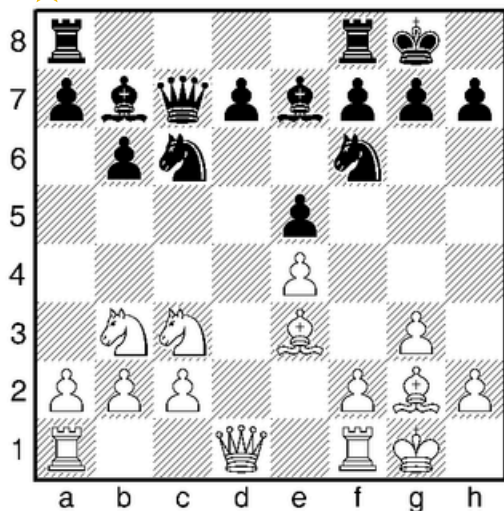


□ Daniel Pasotti
 ■ Franco Rojas



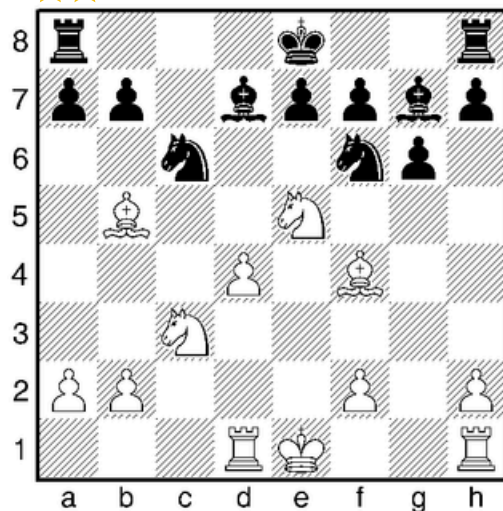
Zapisz ocenę pozycji i posunięcie / plan gry.

□ Szumilas, Tytus
 ■ NN



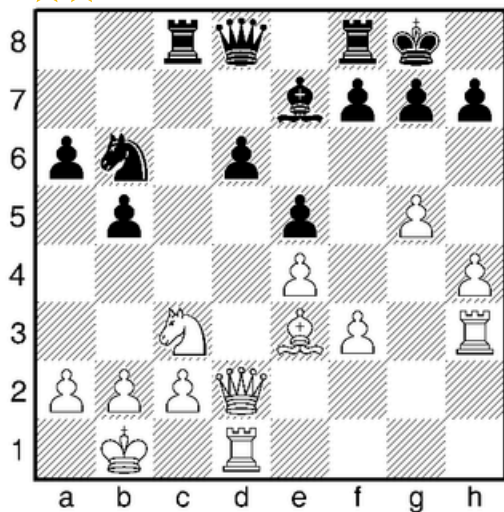
5

□ Zuraw, Piotr
 ■ Matczuk, Piotr



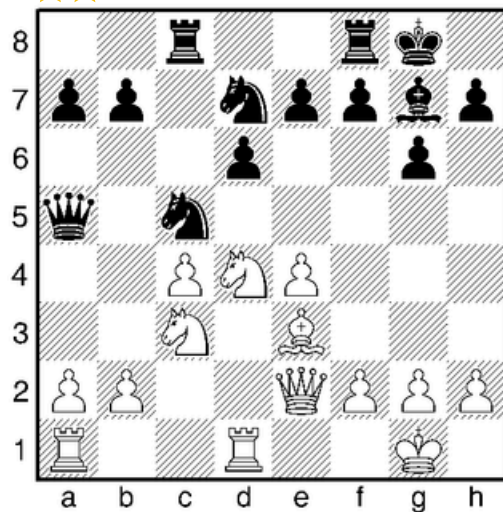
7

□ Fischer, James Robert
 ■ Bolbochan, Julio



6

□ Meyer, J
 ■ Rind, Bruce



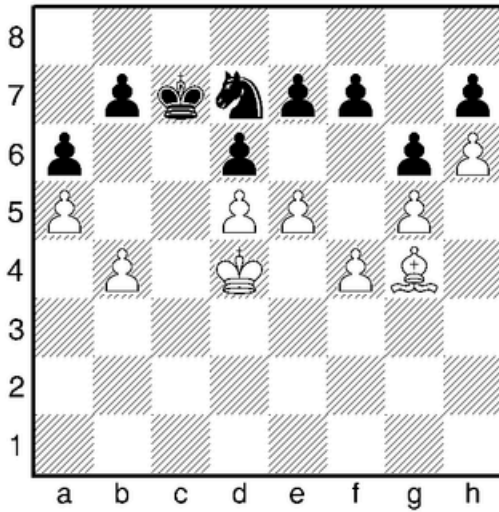
8



Zapisz ocenę pozycji i posunięcie / plan gry.

□ Polugaevsky, Lev
 ■ Ivkov, Borislav

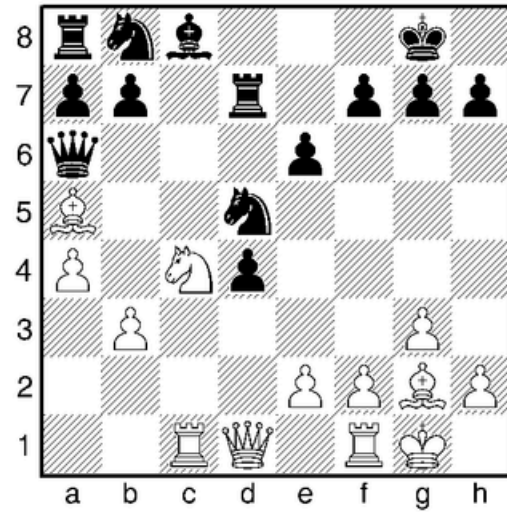
★★★



9

□ Molenda, Marcin
 ■ Le Goff, Ronan

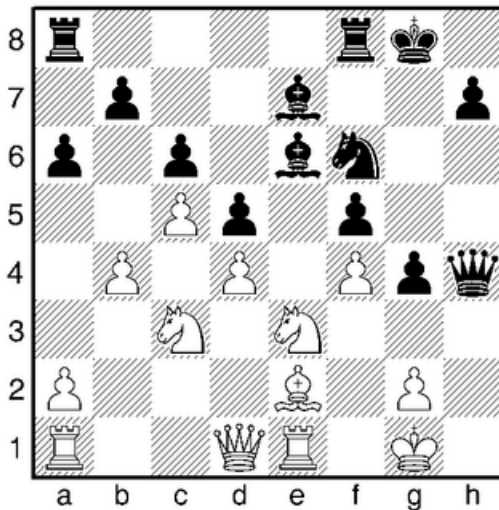
★★★★



11

□ Abdusattorov, Nodirbek
 ■ So, Wesley

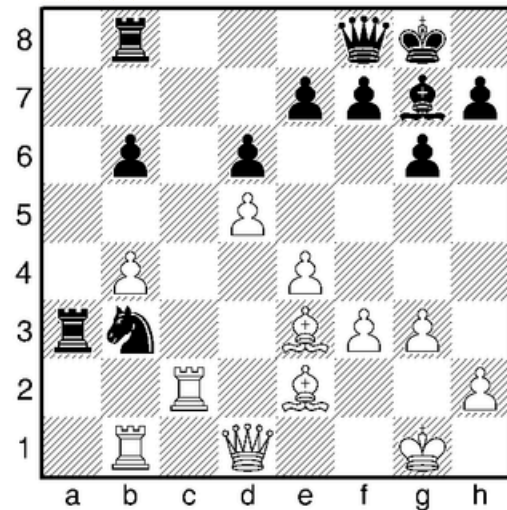
★★★



10

□ Smeets, Jan
 ■ Tiviakov, Sergei

★★★★

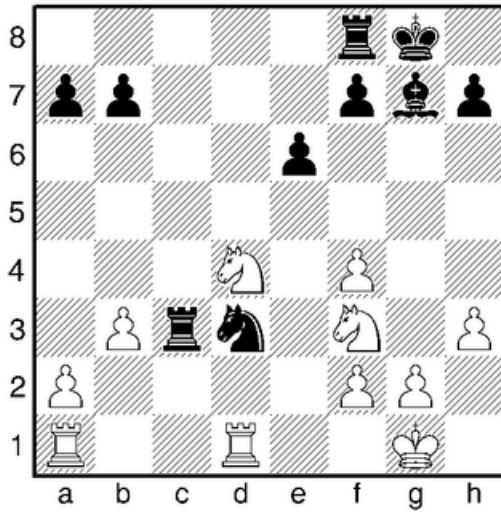


12



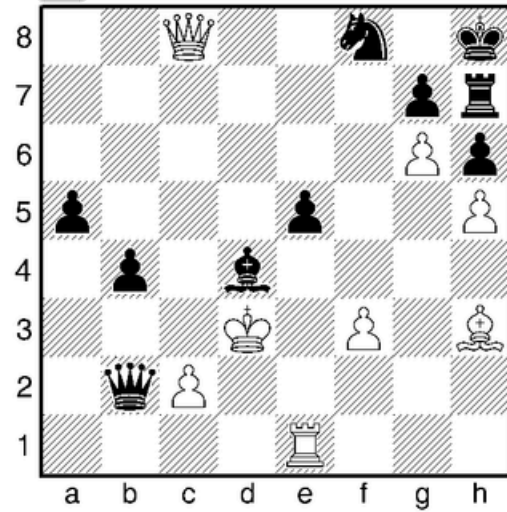
Zapisz ocenę pozycji i posunięcie / plan gry.

□ Nakamura, Hikaru
 ■ So, Wesley



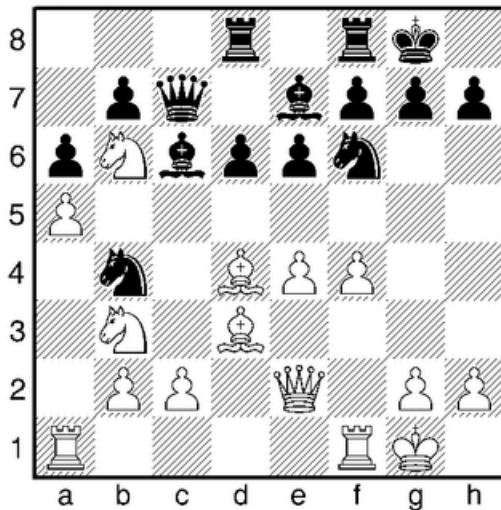
●
13

□ Morozevich, Alexander
 ■ Vachier Lagrave, Maxime



●
15

□ Shashikant, Kutwal
 ■ Molenda, Marcin








●
14



Zapisz ocenę pozycji i posunięcie / plan gry.

ROZWIĄZANIA DO TESTU




(Kliknij w ikonę YouTube aby wyświetlić rozwiązanie w formie video!)

-  **1. Carlsen - Caruana | Czarne wygrana (-+)**
1... **h4** {ignorujemy przeciwnika i zaczynamy pchać swoje pionki!} 2. **b6 g5**
3. **Kb5** (3. **b7 Qc7+** {jeden z pionków zostanie zbity.}) 3... **g4** 4. **b7 g3** 5. **Ka6**
g2 6. **b8=Q Qxb8** 7. **d8=Q Qxd8** 8. **Rxd8 g1=Q+-** {Czarne wygrywają.} (0-1)
-  **2. Molenda - Gavriliescu | Czarne wygrana (-+)**
1... **f6** {Pozycja Czarne jest totalnie wygrana. Przewaga figury oraz masy pionowej na skrzydle hetmańskim.} 2. **Re2 b4+-** (0-1)
-  **3. Polugaevsky - Ivkov | Białe wygrana (+-)**
1. **Ba6** {Białe mają wygraną pozycję. Przewaga pary gońców, przestrzeni oraz kontroli nad linią "c" jest decydująca.} **Rxc1** 2. **Rxc1 Ne8** 3. **b4+-** (1-0)
-  **4. Pasotti - Rojas | Czarne wygrana (-+)**
1... **e4** {Czarne posiadają ogromną przewagę w centrum oraz lepiej ustawione figury. Można śmiało ocenić, iż pozycja Czarne jest wygrana.} 2. **dxe4 dxe4+-** (0-1)
-  **5. Szumlas - NN | Białe lepsza (±)**
1. **Nd5** {Świetna placówka na d5 oraz przewaga w kontroli centrum gwarantuje Białym lepszą pozycję.} **Qd8** 2. **c4±** (1-0)

(Kliknij w ikonę YouTube aby wyświetlić rozwiązanie w formie video!)

- ▶ 6. Fischer James Robert - Bolbochan, Julio | Białe lepsza (±)**
1. **Bxb6** {Eliminacja najlepszej figury przeciwnika oraz zapewnienie sobie placówki na polu d5, daje Białym wygraną pozycję!} **Qxb6 2. Nd5 Qb7 3. h5** (3. Nxe7+ Qxe7 4. Qxd6 Rfd8-+) **z ogromnym atakiem na króla przeciwnika (1-0)**
- ▶ 7. Zuraw - Matczuk | Czarne wygrana (-+)**
1... **Nh5** {Eliminacja bardzo ważnej figury Białego - teraz przewaga materialna Czarne nabiera znaczenia. Czarne wygrywają.} (1... O-O 2.Nxd7 Nxd7 3. Nd5 Kh8) **2. Bg3** (2. Be3 Nxe5 3. dxe5 Bxb5 4. Nxb5 Bxe5) **2... Nxg3 3. hxg3 Nxe5 4. dxe5 Bxb5 5. Nxb5 Bxe5-+ (0-1)**
- ▶ 8. Meyer - Rind | Białe wygrana (+-)**
1. **b4** {Silne pole "d5" dla skoczka i słabość na e7 oraz źle ustawiony hetman Czarne sprawiają, że Białe mają szansę na zdobycie decydującej przewagi!} **Qd8** (1... Qxb4 2. Nd5 Qa5 3. Nxe7+ Kh8 4. Nxc8) **2. e5** {Bardzo ładny ruch, który na celu ma zaciągnięcie gońca na pole e5. Dlaczego? Zaraz się przekonamy.} **2... Bxe5 3. bxc5 dxc5 4. Ndb5 a6 5. Bh6** {Teraz idea jest widoczna - Białe są idealnie na czas aby stworzyć presję na gońca przeciwnika oraz zabezpieczyć swojego konia na c3.} **Bg7** (5... axb5 6. Rxd7 Qxd7 7. Qxe5 f6 8. Qe2) **6. Bxg7 Kxg7 7. Na3+- (1-0)**
- ▶ 9. Polugaevsky - Ivkov | Białe wygrana (+-)**
1. **e6** {Przewaga przestrzeni oraz o wiele lepszy goniec decyduje o wyniku partii.} **fxe6 2. Bxe6 Nf8 3. f5 gxf5** (3... Nxe6+ 4. dxe6 gxf5 5. g6 {Przełom - klasyczny motyw końcówkowy.} hxg6 6. h7) **4. Bxf5 Kd8 5. Bxh7 Nxh7 6. g6** {Piony uciekają do pola przemiany - Białe wygrywają.} **(1-0)**
- ▶ 10. Abdusattorov - So | Czarne wygrana (-+)**
1... **g3-+** z ideą Hxf4 - Czarne wygrywają **(0-1)**

(Kliknij w ikonę YouTube aby wyświetlić rozwiązanie w formie video!)

-  **11. Molenda - Le Goff | Białe wygrana (+-)**
1. **b4** {Fatalnie ustawiony hetman na polu "a6" oraz brak rozwoju skrzydła hetmańskiego gwarantują Białym decydującą przewagę.} **Nc3 2. b5 Nxd1 3. Rfxd1** {Hetman jest w pułapce - także możemy spokojnie odbić figurę a dopiero później zająć się hetmanem.} **Qxa5 4. Nxa5 Rd8 5. Nxb7 Bxb7 6. Bxb7 Nd7 7. Bxa8 Rxa8 8. Rxd4+- (1-0)**
-  **12. Smeets - Tiviakov | Białe wygrana (+-)**
1. **Rc6** {Ogromna przewaga przestrzeni, para gońców oraz źle ustawione Czarne figury są wystarczającymi argumentami aby ocenić pozycję jako o wiele lepszą dla Białego.} **Na1 2. Bxb6+-** {Białe wygrały w kilka następnym posunięć.} **(1-0)**
-  **13. Nakamura - So | Czarne wygrana (-+)**
1... **Rd8** {Brak koordynacji Białego oraz świetne figury Czarne sprawiają, że straty materialne są nieuniknione.} **2. Nb5 (2. Ne2 Rc2) 2... Rc5+- (0-1)**
-  **14. Shashikant - Molenda | Czarne delikatnie lepsza (=+)**
1... **e5 2. fxe5 dxe5 3. Bf2 Nxd3 4. cxd3 Nd7** {z delikatną przewagą Czarne.} **(0-1)**
-  **15. Morozevich - Vachier Lagrave | Remis (=)**
1... **Qa3+ 2. Kc4 b3 3. c3 b2= (1/2 - 1/2)**

JEŚLI SPODOBAŁY CI SIĘ MATERIAŁY ZAPRASZAM NA MOJE SOCJALE:

